

2014年度第2四半期決算概要 及び 2014年度業績予想

 住友重機械工業株式会社
社長 別川 俊介

2014年度第2四半期 業績サマリー

単位: 億円

■ ポイント

(1) 受注高

- ・産機セグメントを除き前年同期比増加。
- ・精密は射出成形機、精密先端機器とも好調により増加。
- ・船舶受注は前年同期2隻に対し今期5隻。
- ・環境・プラントはボイラが好調。

(2) 売上高

- ・全セグメント増加。
- ・精密は射出成形機が大幅増。
- ・環境・プラントはボイラが好調。

(3) 営業利益

- ・全セグメント増益。

	2013/上	2014/上	増減
受注高	3,065	3,655	590
売上高	2,730	3,063	333
営業利益	84	199	116
営業利益率	3.1%	6.5%	3.4%
経常利益	78	200	122
経常利益率	2.9%	6.5%	3.6%
特別損益	△2	△3	△1
税金等調整前 当期純利益	76	197	121
当期純利益	34	123	89
当期純利益率	1.2%	4.0%	2.8%

セグメント別営業利益

■ 対前年同期比較

単位:億円

<機械コンポーネント>

国内および北米、欧州(中小型)は堅調。

<精密機械>

プチ機売上増および精密先端機器の利益率改善により増益。

<建設機械>

油圧ショベル売上増により増益。

<産業機械>

タービン・ポンプの売上増、コスト改善効果。

<船舶>

新造船の引渡しは前年同期同様1隻。操業度が改善し赤字幅縮小。

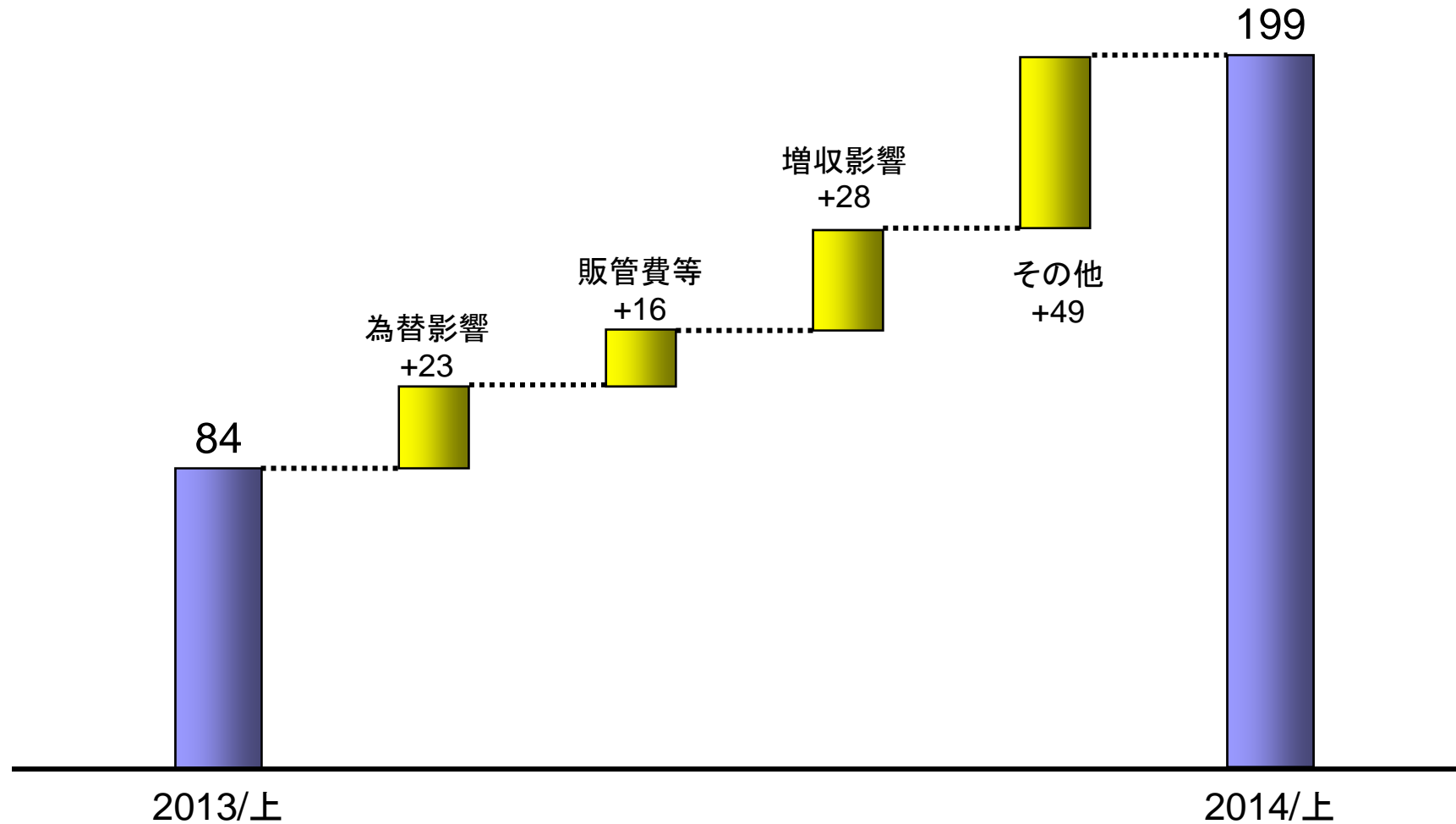
<環境・プラント>

ボイラ売上増による増益。

	2013/上	2014/上	増減
機械コンポーネント	28	34	7
精密機械	38	66	28
建設機械	30	74	44
産業機械	2	19	17
船舶	△20	△11	8
環境・プラント	△5	8	14
その他	11	10	△0
計	84	199	116

営業利益増減分析(2013年度上期－2014年度上期)

単位:億円



連結貸借対照表

単位: 億円

	2014/3末	2014/9末	増減		2014/3末	2014/9末	増減
流動資産	4,350	4,447	98	負債	3,931	3,910	△21
現預金※	778	864	86	買掛債務	1,242	1,297	55
売上債権	1,820	1,664	△156	前受金	305	433	128
たな卸資産	1,442	1,544	102	有利子負債	1,074	903	△171
その他	309	375	66	その他	1,310	1,277	△32
固定資産	2,892	2,811	△82	純資産	3,311	3,348	37
有形固定資産	2,203	2,175	△28	株主資本	2,751	2,847	96
無形固定資産	86	85	△1	その他の包括利益 累計額	513	454	△59
投資その他の資産	603	551	△52	少数株主持分	46	47	1
合計	7,242	7,258	16	合計	7,242	7,258	16
				ネット有利子負債比率	4.1%	0.5%	△3.6%
				自己資本比率	45.1%	45.5%	0.4%

※ 現預金には現金同等物を含む

連結キャッシュフロー計算書

単位: 億円

区 分	2013/上	2014/上	増減
営業活動	139	319	181
税金等調整前当期純利益	76	197	121
減価償却費	88	80	△8
運転資本	65	170	105
その他(税金等)	△91	△128	△37
投資活動	△59	△51	8
(フリーキャッシュ・フロー)	(80)	(268)	(188)
財務活動	△62	△175	△113
現金・現金同等物増減	56	84	28
現金・現金同等物期末残高	521	848	327

2014年度業績予想

- 2014年度は当初公表より上方修正し、増収増益を見込む。
- 2014年度は中間配当を当初公表比1円増配し年間10円に。〈配当性向30%目標〉

単位:億円

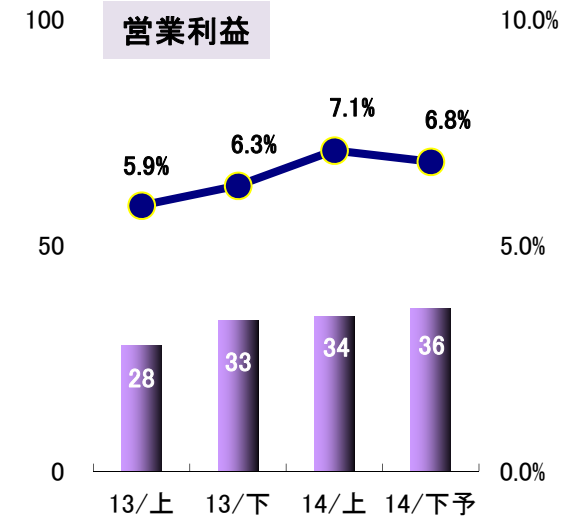
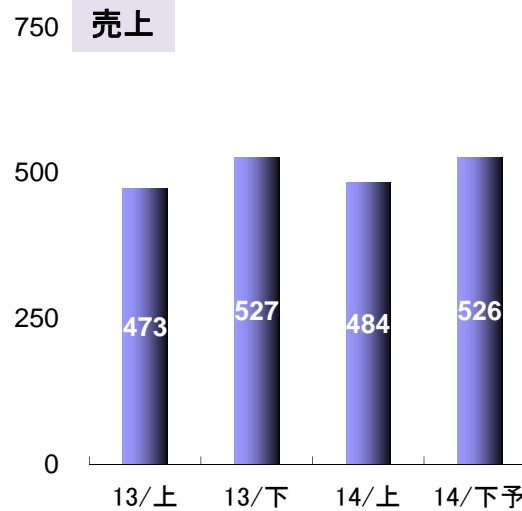
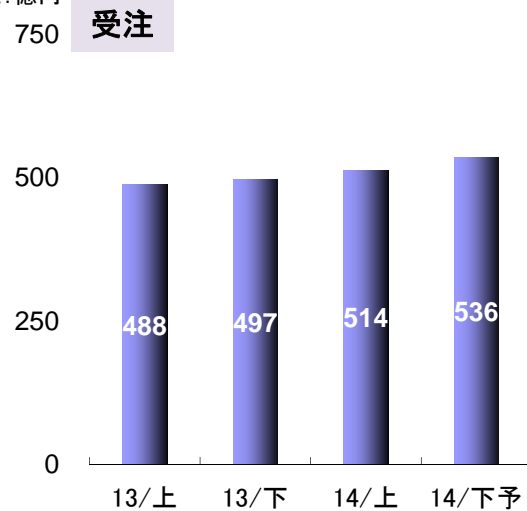
	2013上期 実績	2013下期 実績	2014上期 実績	2014下期 予想	2013年度実績	2014年度予想
受注高	3,065	3,517	3,655	3,045	6,582	6,700
売上高	2,730	3,423	3,063	3,437	6,153	6,500
営業利益	84	260	199	221	343	420
営業利益率	3.1%	7.6%	6.5%	6.4%	5.6%	6.5%
経常利益	78	252	200	185	330	385
経常利益率	2.9%	7.4%	6.5%	5.4%	5.4%	5.9%
特別損益	△2	△15	△3	△22	△17	△25
当期純利益	34	145	123	87	179	210
当期利益率	1.2%	4.2%	4.0%	2.5%	2.9%	3.2%
配当	3円	4円	5円	5円	7円	10円
配当性向					24.0%	29.2%
ROIC (税引後)					4.8%	5.3%
織込レート(ドル)			102円 (実績)	105円	98.2円 (実績)	105円

※ ROICの税率は14年度より45%から40%に変更

機械コンポーネント

- 14上期:** 受注・売上はともに前年同期比で増加。国内および北米、欧州(中小型)は堅調。資源分野向けの大型減速機の需要低迷。国内、海外生産拠点の収益は改善基調。
- 14下期:** 国内は緩やかな回復基調続く、中国、南米は回復が遅れる懸念。

単位: 億円



精密機械

<プラスチック機械>

14上期: アジア向けIT関連市況好調、前期末受注残も含め売上増加。欧州市況の緩やかな回復。

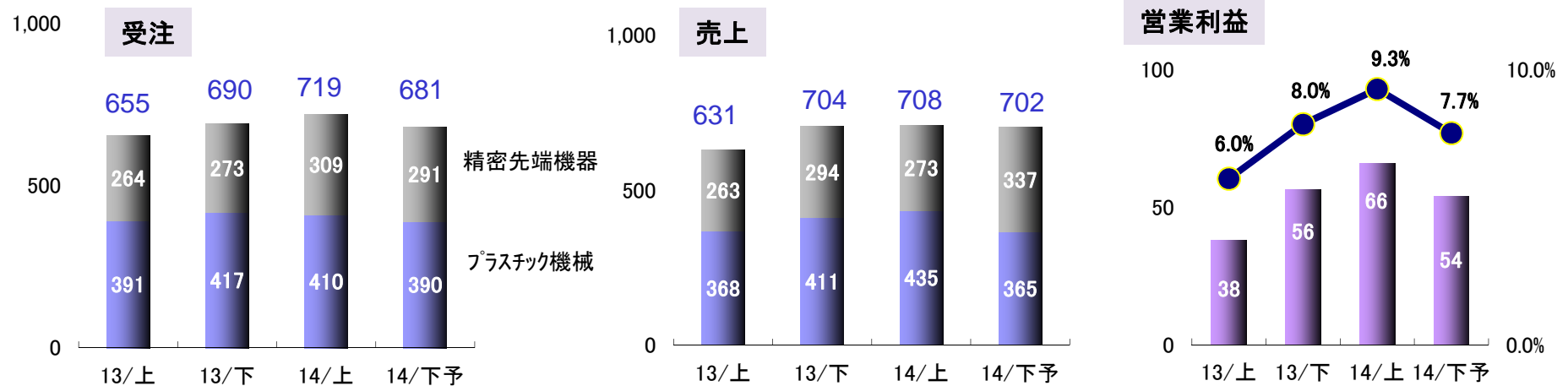
14下期: プラスチック機械は得意とするIT関連需要の減少見込む。

<精密先端機器>

14上期: 医療機器用コンポーネントである極低温冷凍機は好調継続。半導体関連機種は国内改善。

14下期: 医療機器用の極低温冷凍機の市場は安定推移。

単位: 億円



建設機械

<油圧ショベル>

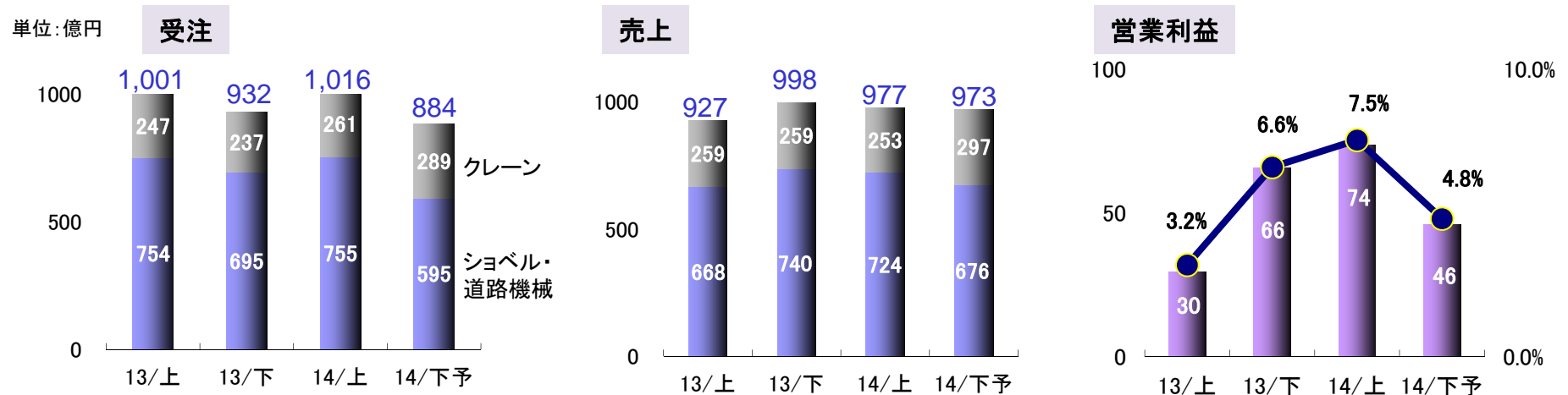
14上期: 国内は復興関連と排ガス規制改定前の駆け込みなど受注堅調。北米は景気回復と排ガス規制前の需要増で好調、中国は低迷。CNHi社※との協業推進。

14下期: 日米欧は堅調を見込むが中国はじめ新興国の需要動向は不透明で下振れ懸念あり。

<モバイルクレーン>

14上期: 1-3月の北米寒波の影響による受注低迷から緩やかな回復も売上減少。

14下期: 北米市場の回復ペース緩やか。



※ CNHi社: CNH Industrial N.V. は英国に本社を置く建機・農機のグローバルメーカー。住友建機はこれまで同社にOEM供給をしてきたが、2014年4月に提携関係の強化・拡大のため、あらたに技術供与などの基本事項について合意した。

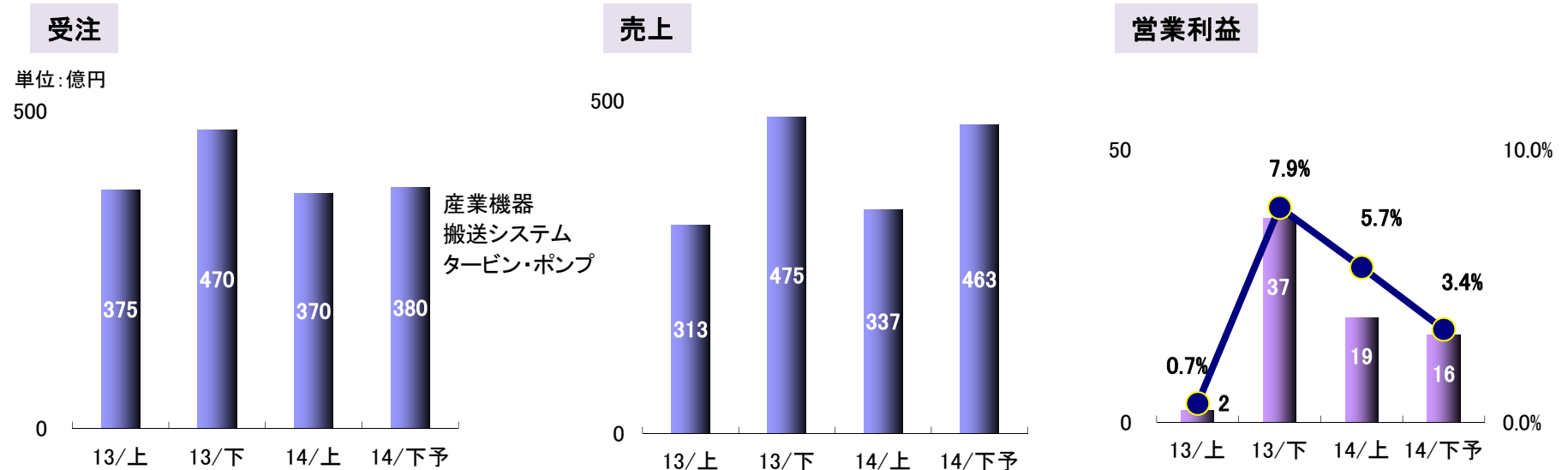
産業機械

14上期: 搬送システムは造船向けなど受注好調、タービンも発電市場での受注堅調。

産業機器のプレス受注減。

タービン・ポンプの売上増、コスト改善などで利益好転。

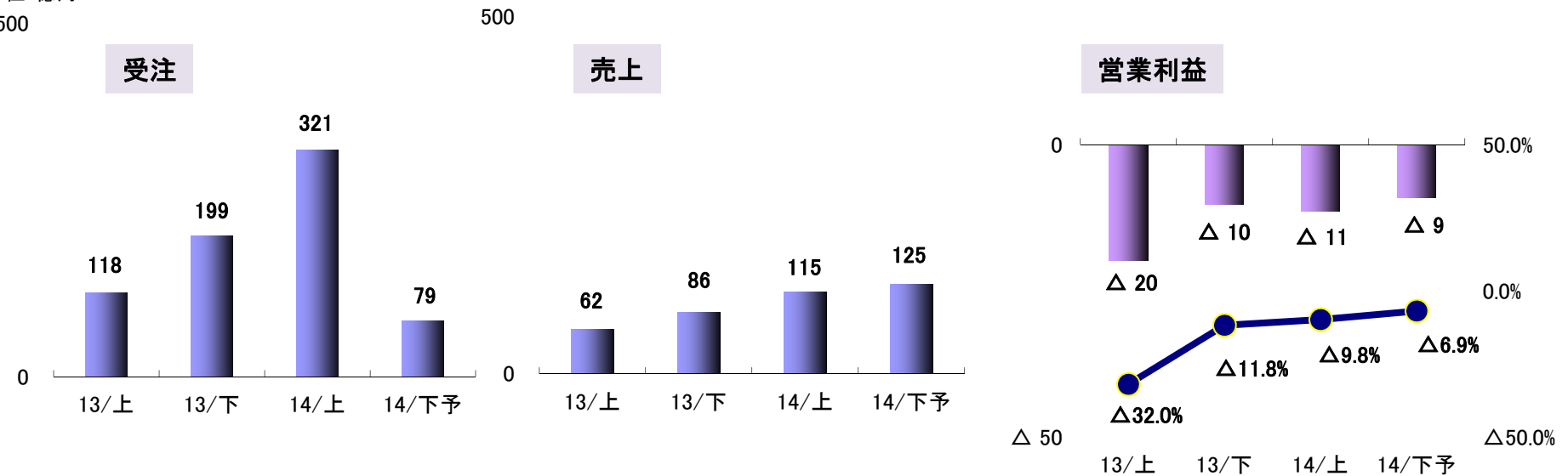
14下期: タービンは国内、海外市場の発電関連は堅調。搬送システムの好調持続。



船舶

- 14上期:** 第1四半期にアフラマックスタンカー3隻、第2四半期に2隻を受注。引き渡しは1隻と前年同期比変わらないが、工事進行売上対象3隻増。操業度改善し赤字幅縮小。
- 14下期:** 造船市況は依然厳しいもののアフラマックスタンカーは船価改善傾向にあり、新船型投入により受注採算改善見込み。

単位: 億円
500

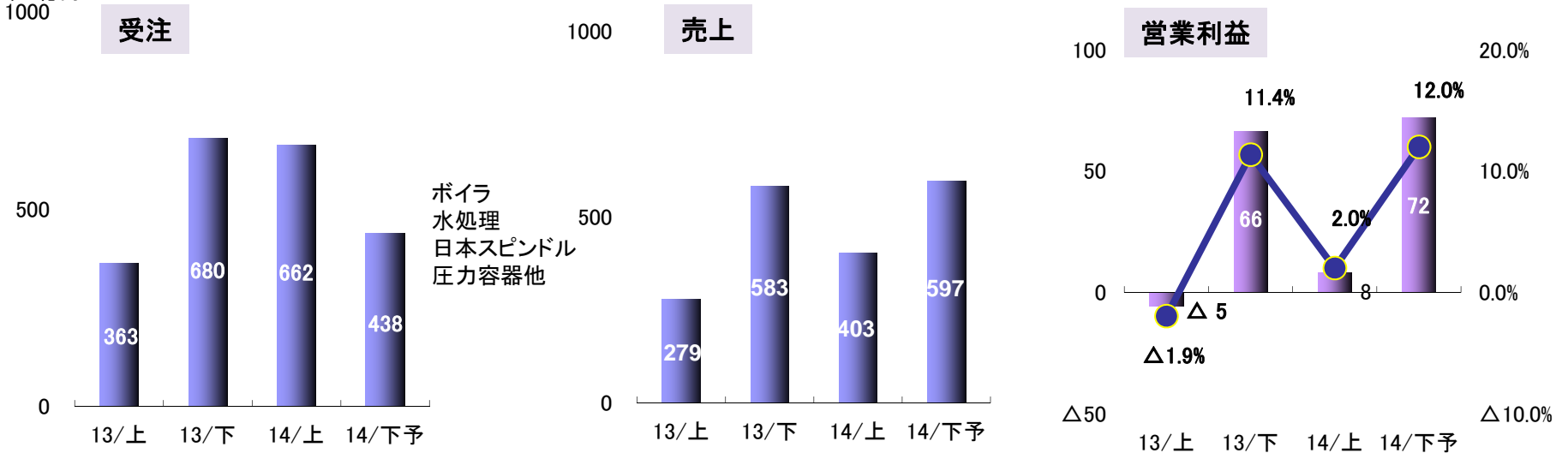


環境・プラント

14上期: CFBボイラは国内バイオマス発電向け受注が好調、海外では東南アジアで引き合い活発。水処理関係の官需前倒し発注。海外向け圧力容器、食品機械も堅調。

14下期: CFBボイラの受注好調継続、水処理は受注減速見込み。工事進行にともない売上増加。

単位: 億円
1000



2014年度セグメント別業績予想まとめ

- ポイント (1) 受注は、期初予想から200億円増額し6,700億円に修正
- (2) 売上は、期初予想を据え置き
- (3) 営業利益は、期初予想から50億円増額し420億円に修正

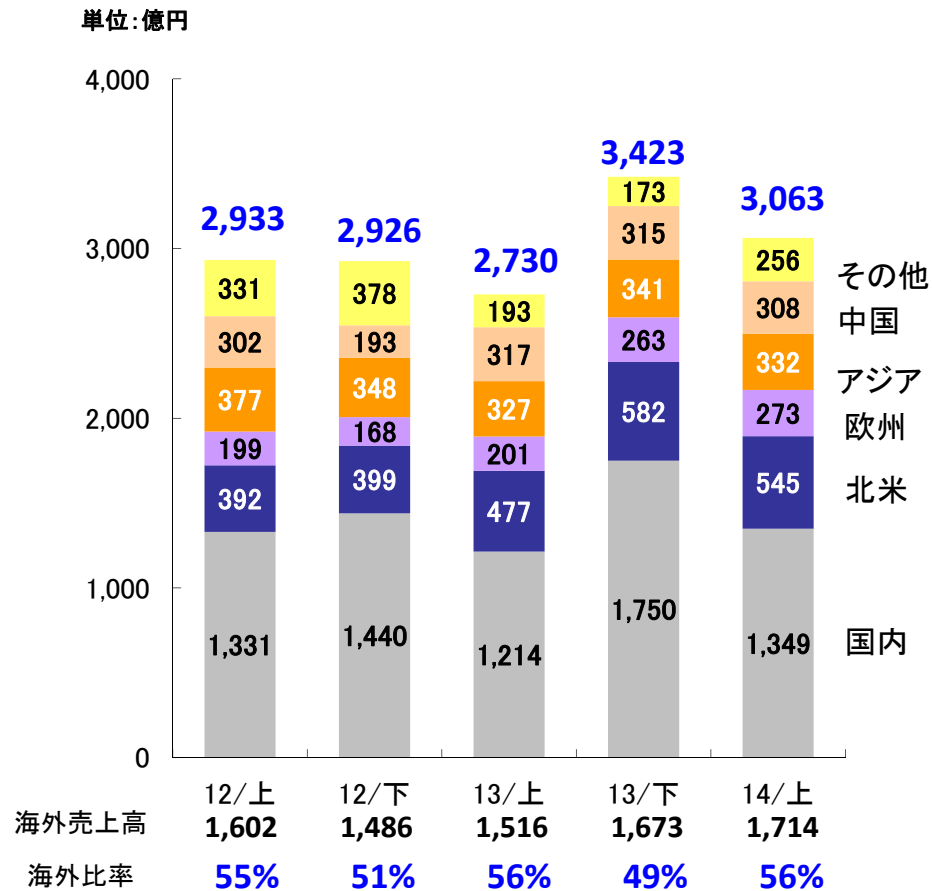
単位: 億円

		2013上期 実績	2013下期 実績	2014上期 実績	2014下期 予想	2013年度 実績	2014年度 予想	
機械コンポーネン ト	受注高	488	497	514	536	985	1,050	
	売上高	473	527	484	526	1,000	1,010	
	営業利益	28	33	34	36	61	70	
精密機械	受注高	655	690	719	681	1,345	1,400	
	売上高	631	704	708	702	1,335	1,410	
	営業利益	38	56	66	54	95	120	
建設機械	受注高	1,001	932	1,016	884	1,933	1,900	
	売上高	927	998	977	973	1,925	1,950	
	営業利益	30	66	74	46	95	120	
産業機械	受注高	375	470	370	380	845	750	
	売上高	313	475	337	463	788	800	
	営業利益	2	37	19	16	40	35	
船舶	受注高	118	199	321	79	317	400	
	売上高	62	86	115	125	148	240	
	営業利益	△20	△10	△11	△9	△30	△20	
環境・プラント	受注高	363	680	662	438	1,042	1,100	
	売上高	279	583	403	597	862	1,000	
	営業利益	△5	66	8	72	61	80	
その他	受注高	66	48	54	46	114	100	
	売上高	46	49	38	52	95	90	
	営業利益	11	11	10	5	22	15	(期初予想)
合計	受注高	3,065	3,517	3,655	3,045	6,582	6,700	(6,500)
	売上高	2,730	3,423	3,063	3,437	6,153	6,500	(6,500)
	営業利益	84	260	199	221	343	420	(370)

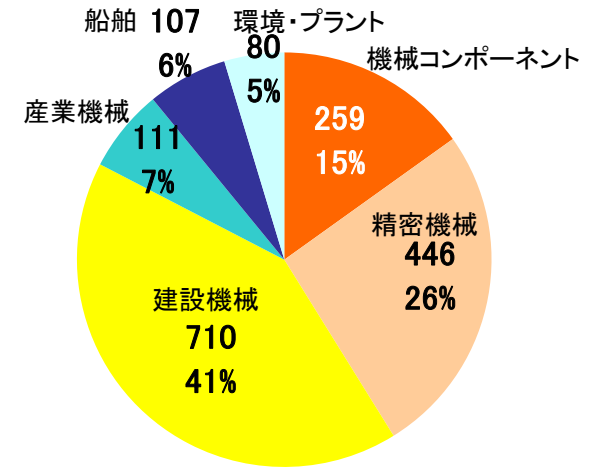
地域別売上高

単位：億円

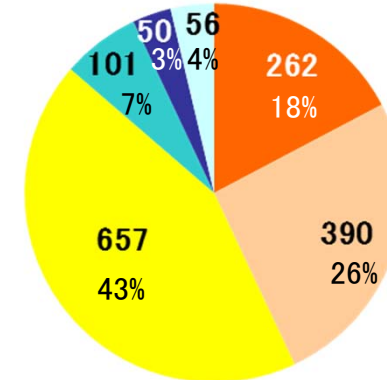
地域別売上高推移



14/上 セグメント別海外売上高



13/上 セグメント別海外売上高



将来の業績に関する予想、見通しなどは、現在入手可能な情報に基づき当社が合理的と判断したものです。したがって実際の業績は様々な要因の変化により、記載の予想、見通しとは異なる場合があります。