

2013年度第2四半期決算概要 及び 2013年度業績予想

 **住友重機械工業株式会社**
社長 別川 俊介

経営方針

2013年度

- 今年度を反転の年と位置付け、
停滞を脱却して新たなスタートを切る。
- 堅実な経営により足下を固める。
- 売上高6,000億円、営業利益300億円の
ミニマム目標を必達する。

- ・量産機械系事業の収益力回復
 - ・・・ 新商品の投入などにより早急に収益力を回復する。
必要に応じ、構造改革を実施する。
- ・重機械系事業の構造改革推進
 - ・・・ 経営資源を最適配置し、効率的に運用する組織体制を構築し、事業の強化・伸長を目指す。

2013年度第2四半期 業績サマリー

単位: 億円

■ ポイント

(1) 受注高

- ・産機セグメントを除き前期比増加。
- ・精密は射出成形機の好調により増加。
- ・建機はショベルが国内好調により大幅増加。

(2) 売上高

- ・機械コンポ、建機は前期比増加。
- ・産機、船舶、環プラは減少。

(3) 営業利益

- ・機械コンポ、建機は増加。
- ・他セグメントは売上減少の影響もあり減少。

	2012/上	2013/上	増減
受注高	2,666	3,065	399
売上高	2,933	2,730	△202
営業利益	174	84	△90
営業利益率	5.9%	3.1%	△2.8%
経常利益	166	78	△87
経常利益率	5.7%	2.9%	△2.8%
特別損益	△10	△2	8
税金等調整前 当期純利益	155	76	△79
当期純利益	98	34	△65
当期純利益率	3.4%	1.2%	△2.2%

セグメント別営業利益

単位: 億円

■ 対前年同期比較

<機械コンポーネント>

海外拠点の業績改善、大型機種 of 採算改善により増加。

<精密機械>

極低温冷凍機は好調だが、プチ機、半導体関連が減少。

<建設機械>

油圧ショベルは減少、米国モバイルクレーンは売上増により増加。

<産業機械>

産業機器他で減少。

<船舶>

新造船の引渡しは前年比1隻少ない1隻。操業損失等の計上により大幅減少。

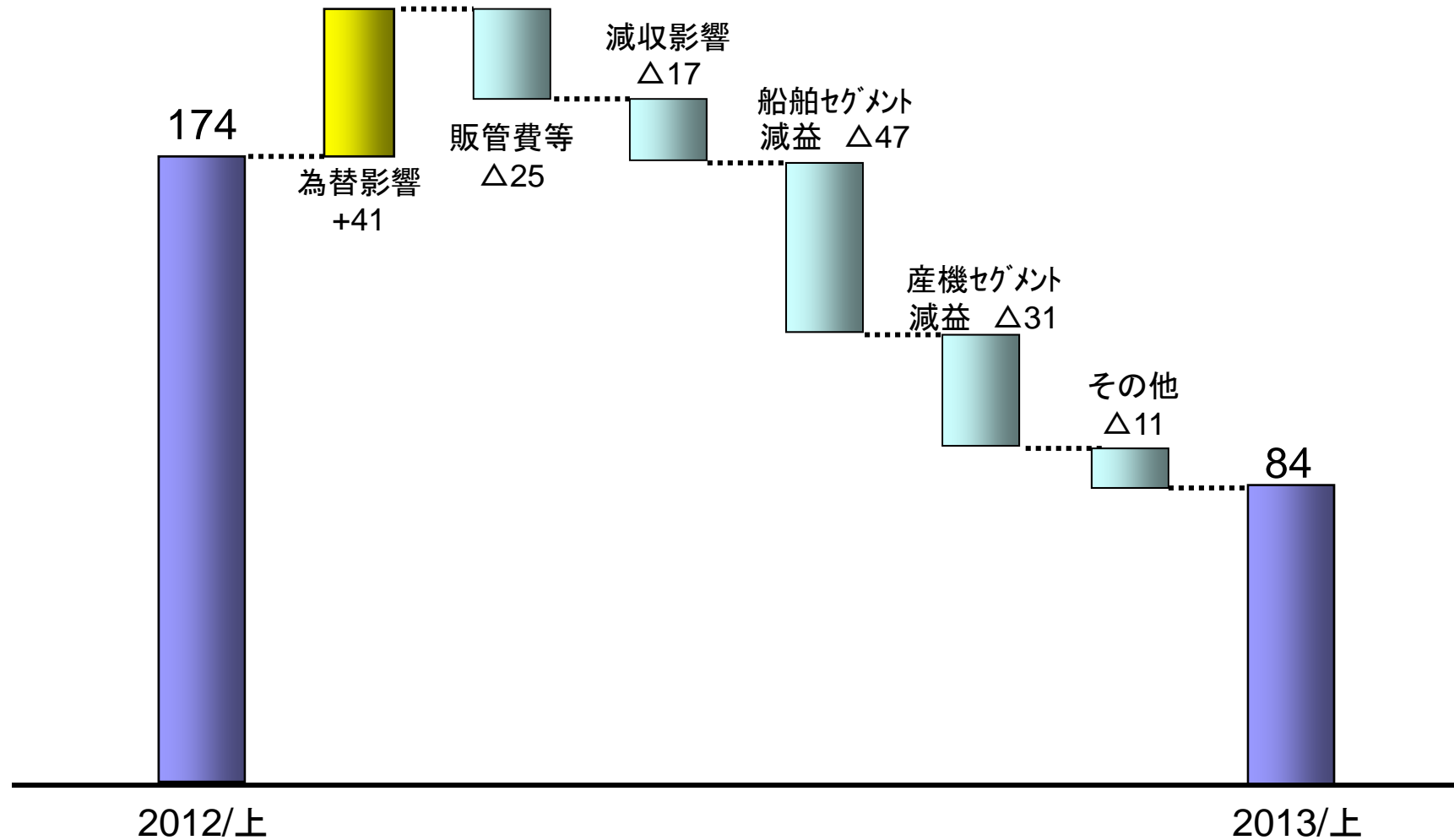
<環境・プラント>

売上減により減少。

	2012/上	2013/上	増減
機械コンポーネント	5	26	21
精密機械	56	34	△22
建設機械	31	33	2
産業機械	34	3	△31
船舶	28	△20	△47
環境・プラント	14	△5	△19
その他	6	11	5
計	174	84	△90

営業利益増減分析(2012年度上期－2013年度上期)

単位: 億円



連結貸借対照表

単位: 億円

	2013/3末	2013/9末	増減		2013/3末	2013/9末	増減
流動資産	3,866	3,988	122	負債	3,549	3,634	85
現預金	478	531	53	買掛債務	1,136	1,119	△17
売上債権	1,733	1,557	△176	前受金	209	260	50
たな卸資産	1,392	1,600	208	有利子負債	985	1,030	45
その他	263	300	37	その他	1,218	1,226	7
固定資産	2,611	2,734	123	純資産	2,928	3,088	160
有形固定資産	2,107	2,170	63	株主資本	2,618	2,626	8
無形固定資産	78	85	7	その他の包括利益 累計額	271	415	145
投資その他の資産	427	480	53	少数株主持分	40	47	7
合計	6,477	6,722	245	合計	6,477	6,722	245
				ネット有利子負債比率	7.8%	7.4%	△0.4%
				自己資本比率	44.6%	45.2%	0.6%

連結キャッシュフロー計算書

単位: 億円

区 分	2012/上	2013/上	増減
営業活動	△47	139	186
税金等調整前当期純利益	155	76	△79
減価償却費	85	88	4
運転資本	△189	65	254
その他(税金等)	△99	△91	8
投資活動	△121	△59	62
フリーキャッシュ・フロー	△168	80	248
財務活動	△138	△62	77
現金・現金同等物増減	△305	56	361
現金・現金同等物期末残高	423	521	98

2013年度業績予想

■ ポイント ・2013年度の通期予想、配当は変更せず。

単位:億円

	2012上期 実績	2012下期 実績	2013上期 実績	2013下期 予想	2012年度実績	2013年度予想
受注高	2,666	2,841	3,065	3,035	5,507	6,100
売上高	2,933	2,926	2,730	3,270	5,859	6,000
営業利益	174	139	84	216	313	300
営業利益率	5.9%	4.7%	3.1%	6.6%	5.3%	5.0%
経常利益	166	144	78	182	310	260
経常利益率	5.7%	4.9%	2.9%	5.5%	5.3%	4.3%
特別損益	△10	△192	△2	△8	△202	△10
当期純利益	98	△40	34	106	59	140
当期利益率	3.4%	—	1.3%	3.2%	1.0%	2.3%
配当	4円	4円	3円	3円	8円	6円
配当性向					83.7%	26.3%
ROIC (税引後)					4.9%	4.4%
織込レート(ドル)			93円 (実績)	95円	85円(実績)	95円

機械コンポーネント

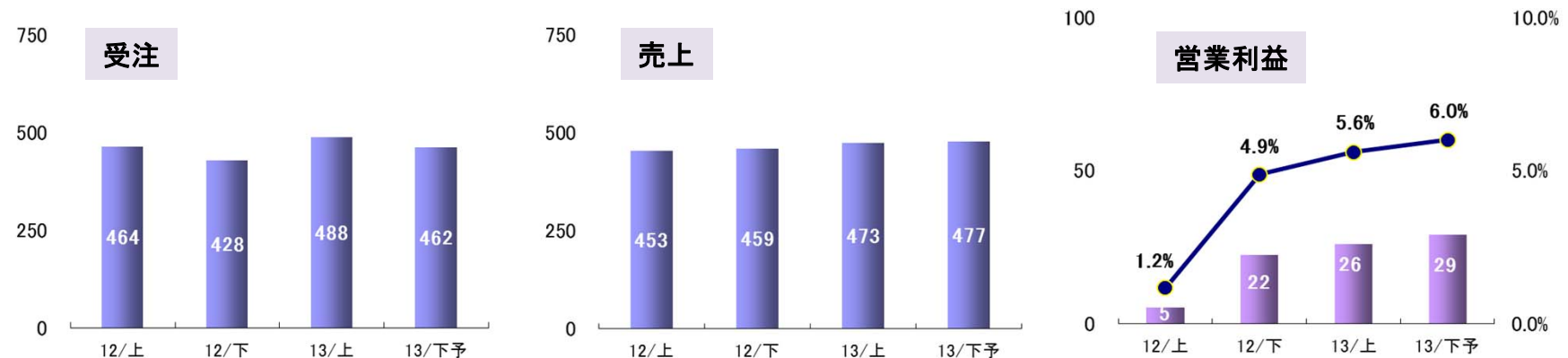
業績

- 13上期:** 受注・売上はともに前年同期比で増加。海外は北米、東南アジア市場が好調。
資源分野向けの大型減速機の需要低迷継続。
国内、海外生産拠点の収益改善基調。
- 13下期:** 国内はインフラ関連分野での需要増を期待。海外は減速懸念。
欧州はハンセンのリストラが完了し収益回復を見込む。

課題と進捗

- ・中小型減速機の収益力向上へ製造変革活動実施中。
- ・大型減速機について、ハンセン社との海外販売体制再構築中。

単位: 億円



精密機械

業績

<プラスチック機械>

13上期：中国・韓国向け電子・電気関連市況好調により、受注・売上が増加。
欧州の市況は緩やかに回復。

13下期：電子・電気関連の需要は緩やかに減少。自動車関連は海外案件を中心に需要堅調。

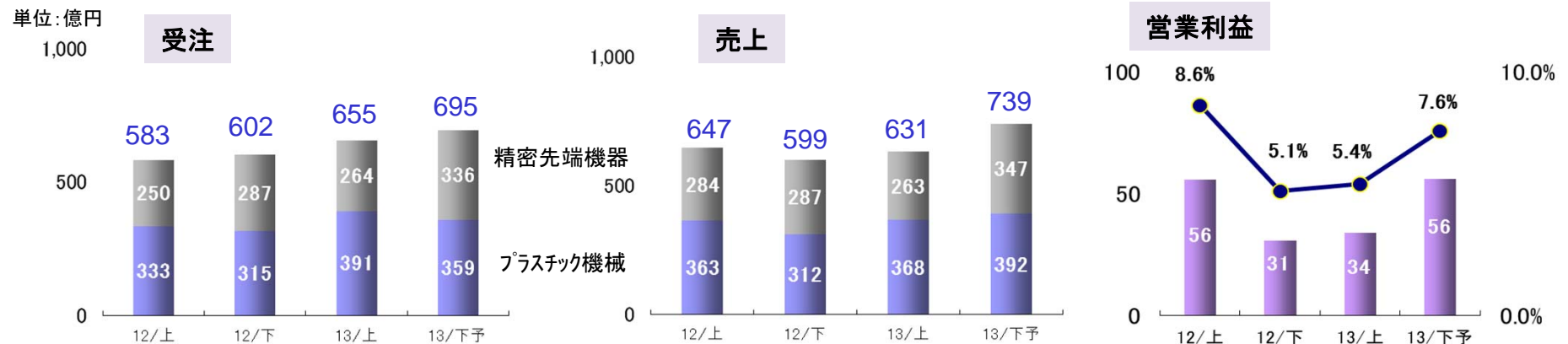
<精密先端機器>

13上期：半導体関連機種は海外へ注力。医療機器用コンポーネントである極低温冷凍機は好調継続。

13下期：電子、半導体関連が好転。

課題と進捗

- ・ドイツ・デマグ社とのインテグレーションを加速、海外販売ネットワーク再構築中。
- ・半導体市場向け極低温冷凍機拡販強化、新規顧客開拓。



建設機械

業績

<油圧ショベル>

13上期: 国内は復興関連と排ガス規制で受注堅調。北米向けは在庫調整で一時的に受注減少。中国は完成機の在庫削減を優先し、工場は減産で対応。中国・東南アジア向け採算低迷。

13下期: 国内需要は年度内は好調維持。中国は一般建設向けの営業強化。

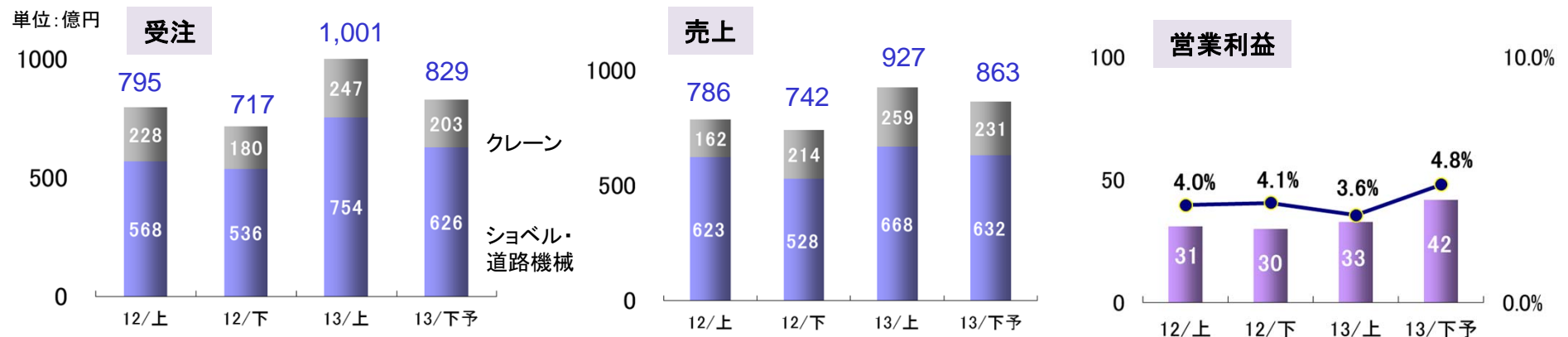
<モバイルクレーン>

13上期: 北米のエネルギー関連、インフラ関連で堅調。

13下期: 需要減少が懸念される。

課題と進捗

- ・<油圧ショベル> 中国でのリース債権の回収促進。
- ・<モバイルクレーン> 上期は増産体制だが、下期需要減少懸念のため減産対応。



産業機械

業績

13上期: 搬送システムで大型搬送設備を受注。タービン・ポンプは円高が是正され受注環境は好転。売上減少により営業利益は減少。

13下期: タービンは国内、海外市場でバイオマス発電関連をターゲットに受注拡大。搬送システムは電力、鉄鋼向けの更新需要案件の営業強化。工事進行基準売上も含めて売上増加で営業利益は大幅増加。

課題と進捗

- ・産業機器・搬送システム事業での組織統合効果の早期実現。



船舶

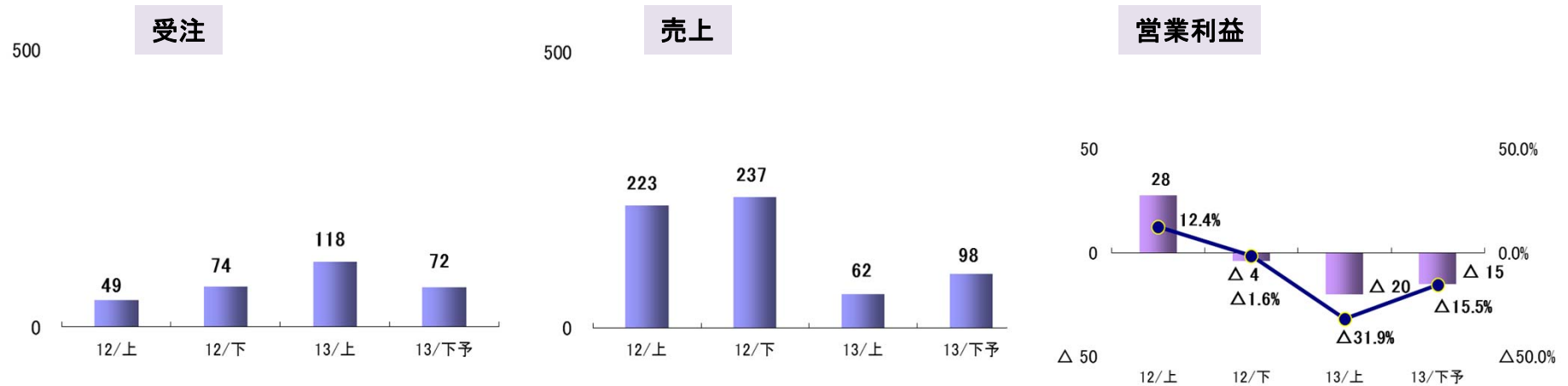
業績

- 13上期:** 第1四半期にアフラマックスタンカー2隻を受注。引き渡しは1隻。上期受注残は3隻。操業不足のため営業利益は赤字。
- 13下期:** ドル船価は依然低いレベルで推移しており、受注環境は引き続き厳しい。操業増加で利益赤字幅は縮小。

課題と進捗

- ・損失ミニマム策の実行と今後の方向性見極め。

単位: 億円



環境・プラント

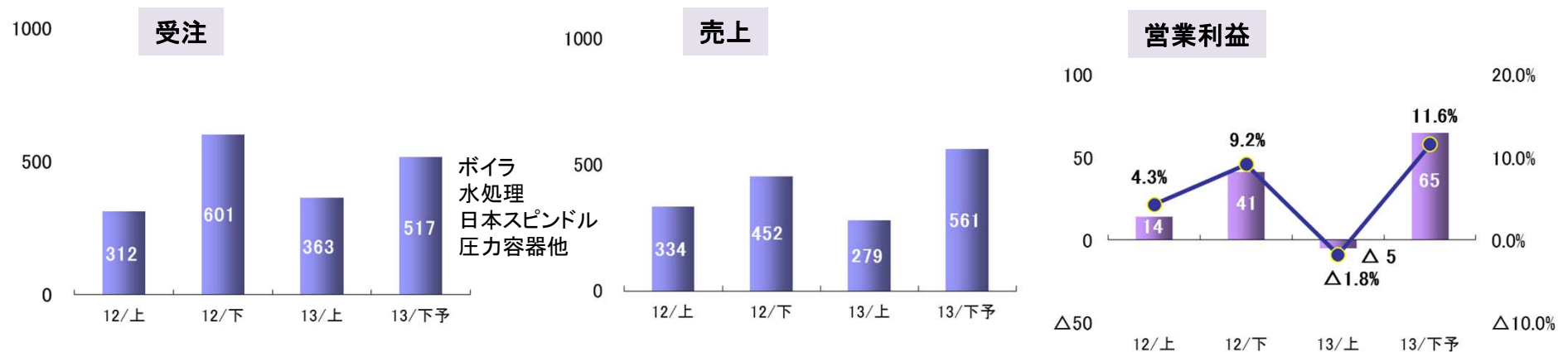
業績

- 13上期:** CFBボイラは国内の需要が増加、海外ではインドネシアで引き合いが活発。日本スピンドルは受注好調。水処理関係、圧力容器が売上減のため、セグメントの営業利益は赤字。
- 13下期:** CFBボイラ、水処理を中心に受注・売上が増加。工事進行基準の売上に伴い利益増加。

課題と進捗

- ・国内バイオマス発電向け中・小型CFBボイラ需要増加への対応。

単位:億円



2013年度セグメント別業績予想まとめ

単位:億円

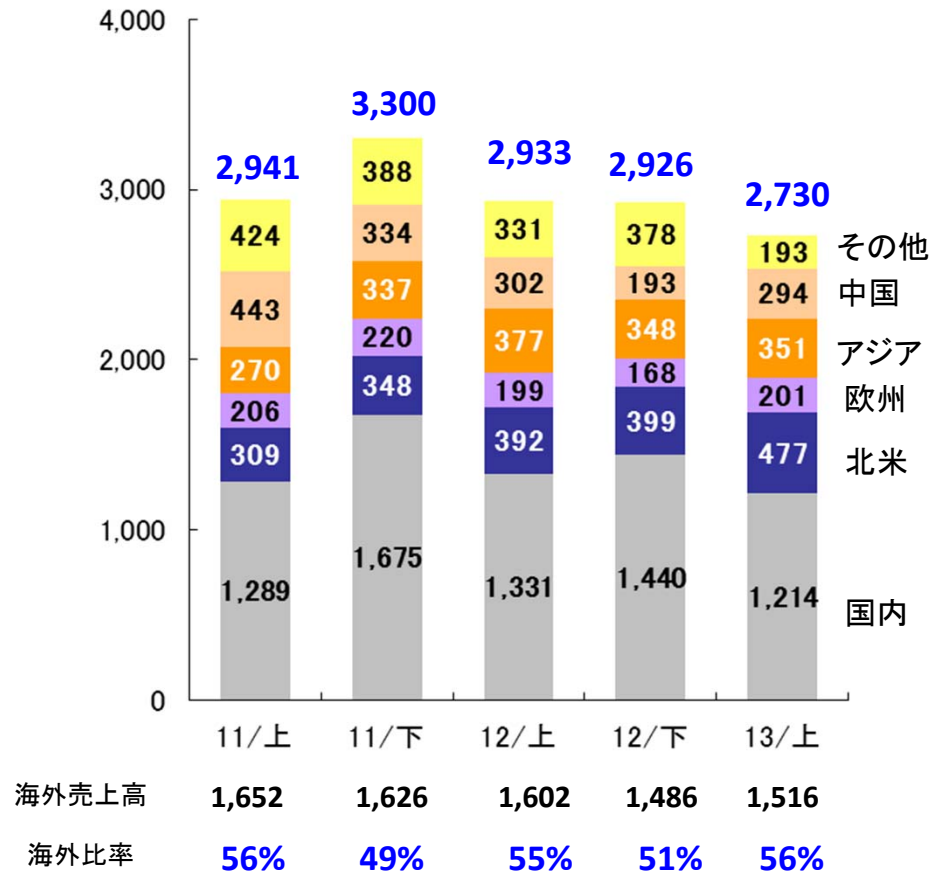
		2012上期 実績	2012下期 実績	2013上期 実績	2013下期 予想	2012年度 実績	2013年度 予想
機械コンポーネント	受注高	464	428	488	462	892	950
	売上高	453	459	473	477	912	950
	営業利益	5	22	26	29	28	55
精密機械	受注高	583	602	655	695	1,185	1,350
	売上高	647	599	631	739	1,246	1,370
	営業利益	56	31	34	56	86	90
建設機械	受注高	795	717	1,001	829	1,512	1,830
	売上高	786	742	927	863	1,528	1,790
	営業利益	31	30	33	42	61	75
産業機械	受注高	419	376	375	425	795	800
	売上高	449	393	313	487	843	800
	営業利益	34	10	3	37	44	40
船舶	受注高	49	74	118	72	123	190
	売上高	223	237	62	98	460	160
	営業利益	28	△4	△20	△15	24	△35
環境・プラント	受注高	312	601	363	517	914	880
	売上高	334	452	279	561	786	840
	営業利益	14	41	△5	65	56	60
その他	受注高	43	44	66	34	87	100
	売上高	41	44	46	44	85	90
	営業利益	6	8	11	4	14	15
合計	受注高	2,666	2,841	3,065	3,035	5,507	6,100
	売上高	2,933	2,926	2,730	3,270	5,859	6,000
	営業利益	174	139	84	216	313	300

地域別売上高

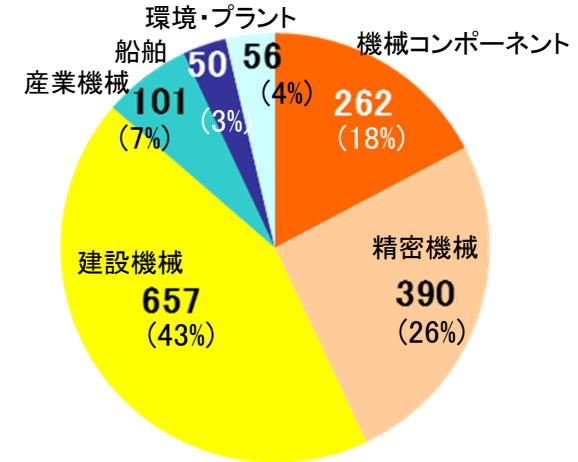
単位: 億円

地域別売上高推移

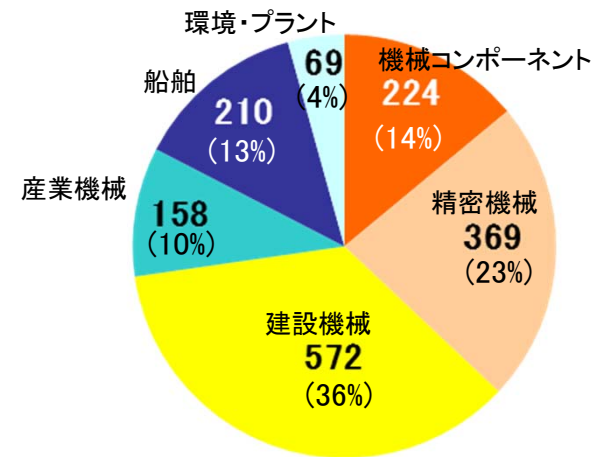
単位: 億円



13/上 セグメント別海外売上高



12/上 セグメント別海外売上高



将来の業績に関する予想、見通しなどは、現在入手可能な情報に基づき当社が合理的と判断したものです。
したがって実際の業績は様々な要因の変化により、記載の予想、見通しとは異なる場合があります。